

# **Verplicht nummer**

## **Onderzoek naar de lokale handhaving van het coffeeshopbeleid**

Drs. N. Maalsté, master of Social Science  
Drs. M.C. Huigen, master of Supply Chain Management  
Drs. S. Lallush, master of Supply Chain Management

Den Haag, februari 2014



## Voorwoord

Dit rapport beschrijft de resultaten van een onderzoek naar de handhaving van het coffeeshopbeleid. Het onderzoek vormt een aanvulling op de monitor van het coffeeshopbeleid van onderzoeks- en adviesbureau Intraval. Die monitor geeft vooral inzicht in de papieren werkelijkheid van het coffeeshopbeleid. In dit onderzoek ligt de focus op de handhaving in de praktijk. Met andere woorden, in hoeverre vindt er daadwerkelijke handhaving plaats op gedoogcriteria die in het lokale coffeeshopbeleid zijn opgenomen?

Om daar beter zicht op te krijgen is in november 2013 gestart met het verzamelen en bestuderen van gegevens die via de gemeentelijke websites beschikbaar zijn, zoals beleidsstukken en gemeenteraadsstukken. Ook is met behulp van een aantal zoektermen gezocht naar uitspraken van burgemeesters en lokale beleidsmakers in tijdschriften en kranten, die betrekking hebben op de handhavingspraktijk. Daarnaast is in januari en februari 2014 een enquête afgenomen bij ambtenaren die het lokale coffeeshopbeleid in hun portefeuille hebben. Op die manier konden ontbrekende gegevens worden aangevuld en vond een extra check plaats op de inmiddels verkregen informatie. In deze rapportage doen wij verslag van de gegevens die wij op basis van genoemde bronnen over de lokale handhavingspraktijk ten aanzien van coffeeshops hebben kunnen verzamelen. Om daadwerkelijk inzicht te krijgen in de werking van het lokale coffeeshopbeleid is dat volgens ons geen overbodige zaak. Een verplicht nummer dus.

Dit onderzoek is een eigen initiatief van het onafhankelijke onderzoeks- en projectenbureau Acces Interdit uit Den Haag. Het is een uitbreiding van een onderzoeksopdracht die eind 2013 is uitgevoerd ten behoeve van een rechtszaak over het ingezetenen criterium. Het onderzoek is uitgevoerd door Nicole Maalsté, Martijn Huigen en Sharon Lallush. Daarnaast heeft Rémy-Josquin Carré mee geholpen met de enquêtes.

Wij danken de beleidsmedewerkers van coffeeshopgemeenten die ons de benodigde informatie hebben opgestuurd en ons te woord hebben gestaan. Zonder hun medewerking hadden we dit onderzoek niet kunnen doen.

# Inhoud

<b>Samenvatting</b>	<b>1</b>
<b>1. Achtergrond</b>	<b>2</b>
Ontstaansgeschiedenis coffeeshops en gedoogbeleid	2
Aantal cannabisconsumenten en coffeeshops	3
Nieuwe gedoogcriteria	5
<b>2. Onderzoeksopzet</b>	<b>6</b>
Vraagstelling	6
Werkwijze	6
Representativiteit en betrouwbaarheid	7
<b>3. Resultaten</b>	<b>8</b>
Coffeeshopbeleid	8
Ingezetenen criterium en besloten clubcriterium	8
Afstandscriterium en cursus personeel	12
Achterdeurplannen	13
<b>Conclusie</b>	<b>14</b>
Bijlage I: geraadpleegde literatuur	15
Bijlage II: beleidsstukken, brieven en krantenknipsels	16

## Samenvatting

De minister van Veiligheid en Justitie schreef op 18 december 2013 in een brief aan de Tweede Kamer dat het ingezetenen criterium bij 90% van de coffeeshopgemeenten onderdeel uitmaakt of zeer toekomstig deel gaat uitmaken van het coffeeshopbeleid. In de brief gaat hij niet in op de daadwerkelijke handhaving van dit criterium.

Om zicht te krijgen op de handhavingspraktijk van het coffeeshopbeleid is in januari en februari 2014 een enquête afgenomen bij ambtenaren die het lokale coffeeshopbeleid in hun portefeuille hebben. De enquête is door 94 van de 103 coffeeshopgemeenten ingevuld. Over de negen gemeenten die niet mee wilden werken aan de enquête was wel schriftelijke informatie beschikbaar, waarmee een groot deel van de vragen kon worden beantwoord. De schriftelijke informatie heeft samen met de data van de enquête een betrouwbaar beeld opgeleverd van de handhavingspraktijk.

Uit het onderzoek blijkt dat er in februari 2014 608 coffeeshops in Nederland zijn. Hieruit is af te leiden dat het aantal coffeeshops sinds 1999 met 28% is afgenomen. Aangezien het feitelijke aantal cannabisconsumenten licht stijgt, betekent dit dat een dalend aantal coffeeshops een groeiende klantenkring moet bedienen. De meeste gemeenten hanteren een maximumbeleid. Enkele gemeenten hebben een uitsterfbeleid. Wanneer een bestaande coffeeshop daar verdwijnt, wordt er geen vergunning meer afgegeven voor een nieuwe coffeeshop.

Uit dit onderzoek blijkt dat gemeenten veel behoefte hebben aan lokaal maatwerk op het gebied van coffeeshopbeleid. Een jaar na de invoering van het landelijke ingezetenen criterium hebben 69 coffeeshopgemeenten het ingezetenen criterium opgenomen in hun coffeeshopbeleid. Dit betekent niet dat in die gemeenten actieve handhaving op het ingezetenen criterium plaatsvindt. Het onderzoek wijst uit dat het ingezetenen criterium in ten hoogste 23 coffeeshopgemeenten (actief) wordt gehandhaafd. Het gaat daarbij relatief vaak om coffeeshopgemeenten in de zuidelijke provincies die dit criterium op 1 mei 2012 verplicht moesten invoeren. Driekwart van de coffeeshopgemeenten blijkt het ingezetenen criterium in de praktijk niet te handhaven. In die gemeenten zijn in totaal 519 coffeeshops gevestigd. Dit betekent dat niet-ingezetenen in 85% van de coffeeshops nog terecht kunnen voor cannabisproducten. De belangrijkste redenen die gemeenten aandragen om niet te handhaven op het ingezetenen criterium zijn: omdat ze geen overlast ervaren, omdat er niet of nauwelijks coffeeshoptoeristen in hun gemeenten komen en omdat ze tevreden zijn met hun beleid.

Het afstandscriterium is geen verplicht criterium. Dat betekent dat gemeenten zelf kunnen bepalen of zij dat criterium opnemen en hoe zij daar invulling aan geven. Van de 103 coffeeshopgemeenten geven 86 gemeenten aan dat zij een afstandscriterium hanteren. In driekwart van de gemeenten wordt dit ook daadwerkelijk toegepast. In die gemeenten zijn 232 coffeeshops gevestigd. Dat betekent dat voor 62% van de coffeeshops (nog) geen afstandscriterium geldt. In 35 van de 103 coffeeshopgemeenten is een verplichte cursus voor het coffeeshoppersoneel.

De behoefte aan lokaal maatwerk is ook terug te zien aan de wens van gemeenten voor een experiment met de achterdeur. De regulering van de achterdeur blijkt in meer dan de helft van de gemeenten een punt van discussie te zijn. In die gemeenten liggen in totaal 525 coffeeshops.

## 1. Achtergrond

Om de handhavingspraktijk ten aanzien van coffeeshops in het juiste kader te plaatsen is het nodig om te laten zien hoe coffeeshops en het gedoogbeleid zijn ontstaan, welke ontwikkelingen er aan de vraag- en aanbodzijde van cannabis hebben plaatsgevonden en wat de achtergrond van de nieuwe gedoogregels is.

### **Ontstaansgeschiedenis coffeeshops en gedoogbeleid<sup>1</sup>**

Eind jaren zestig kwam er vanuit de Nederlandse samenleving steeds meer kritiek op het verbod van cannabis.<sup>2</sup> In die tijd werden Nederlanders nog vervolgd voor het roken van een jointje en zo belandde menig blower in de gevangenis. Hierdoor dreigde het justitieel apparaat verstopt te raken.<sup>3</sup> Verschillende commissies bogen zich over de ontstane situatie. Zij adviseerden de overheid om de wet te veranderen en het gebruik van cannabis niet meer als crimineel te bestempelen.<sup>4</sup> Dit leidde in 1976 uiteindelijk tot een wijziging van de Opiumwet. Sindsdien kent Nederland een wettelijk onderscheid tussen wat in de praktijk vaak soft- en harddrugs worden genoemd.<sup>5</sup> Het idee achter de scheiding tussen soft en hard is dat de overheid wilde voorkomen dat consumenten bij de aanschaf van cannabis in aanraking zouden komen met andere drugs.<sup>6</sup> Door de wijziging van de Opiumwet in 1976 bleef cannabis wel verboden, maar was het bezit van kleine hoeveelheden (tot 30 gram) geen misdrijf meer, maar een overtreding.

Cannabisconsumenten waren vóór 1976 aangewezen op een van de vele straat- en huisdealers die naast cannabis vaak ook andere drugs verkochten. In de veranderde richtlijnen van de Opiumwet stond in eerste instantie alleen iets over het gedogen van cannabisverkoop via huisdealers in jongerencentra. Cannabishandel via huisdealers of op andere plekken was dus niet toegestaan. Toch ging ook de handel via huisdealers in de praktijk door. In de jaren '80 traden deze cannabisverkopende dealers steeds meer naar buiten en naarmate de zaken beter liepen, verlegden zij de handel vanuit hun huis naar een winkeltje. Deze winkeltjes werden bekend als coffeeshops. Jongerencentra vonden steeds vaker dat de verkoop van cannabis hun andere activiteiten overschaduwden en stopten de verkoop na een aantal jaren. Op die manier verschoof de handel in cannabis van huisdealers en jongerencentra naar coffeeshops.

De politie liet het ontstaan van deze coffeeshops ongemoeid omdat cannabis een lage opsporingsprioriteit had. In de richtlijnen van het Openbaar Ministerie van 18 juli 1980 staat dat de politie slechts zal optreden wanneer de kleinhandel 'zich als zodanig publiekelijk afficheert of op andere wijze provocerend zijn handel bedrijft'.<sup>7</sup> De Kort stelt dat deze zinsnede mogelijk de weg heeft vrijgemaakt voor het ontstaan van coffeeshops. "Langzamerhand werden de shops meer en meer gedoogd en de politie trad over het algemeen slechts op wanneer er ook hard drugs werden

---

<sup>1</sup> Voor het schrijven van deze paragraaf is gebruik gemaakt van een eerder gepubliceerde tekst in Maalsté et al, 2010, p.4-5.

<sup>2</sup> Hullu & Tillema, 1989, p. 40.

<sup>3</sup> Hulsman, 1970, p.79.

<sup>4</sup> Werkgroep Verdovende Middelen, p. 1972.

<sup>5</sup> Stb. 425, 23 juni 1976.

<sup>6</sup> Bijlagen Handelingen 1973-194, 11742, nr. 3.

<sup>7</sup> Nederlandse Staatcourant, nr. 137.

verhandeld of wanneer er al te uitbundig reclame werd gemaakt.”<sup>8</sup> Het aantal coffeeshops groeide enorm en was in 1990 opgelopen tot 1500.<sup>9</sup>

Pas in het begin van de jaren '90 reageerde de overheid op deze ongebreidelde groei aan cannabisverkooppunten. Met het vaststellen van de zogenoemde gedoogcriteria voor coffeeshops tot landelijk beleid in 1991 heeft het gedoogbeleid ten aanzien van coffeeshops een meer structureel karakter gekregen. In de loop der jaren zijn deze gedoogcriteria verscheidene keren aangescherpt.<sup>10</sup> Anno 2014 moeten coffeeshops zich aan de volgende AHOJGI-criteria houden: geen affichering (A), geen harddrugs (H), geen overlast (O), geen toegang voor en verkoop aan jeugdigen (J), geen verkoop van grote hoeveelheden per transactie (G) en geen toegang voor en verkoop aan anderen dan ingezetenen van Nederland (I). Daarnaast hebben veel gemeenten extra regels vastgesteld, bijvoorbeeld dat coffeeshops zich alleen in bepaalde gebieden mogen vestigen of dat zij op een bepaalde afstand van scholen moeten liggen. Deze beleidsmaatregelen en de handhaving daarvan hebben tot een sterke afname van aantal coffeeshops geleid.

### **Aantal cannabisconsumenten en coffeeshops**

Om te bepalen hoeveel cannabisconsumenten er in Nederland zijn, worden er sinds 1997 elke vier jaar metingen uitgevoerd. De laatste meting is van 2009. In dat jaar had 26% van de bevolking tussen de 15 en 64 jaar ooit cannabis gebruikt. Daarnaast had 7% van de Nederlanders in het jaar van de meting nog cannabis gebruikt en had 4,2% de maand voor de meting nog geblowd. Omgerekend betekent dit dat er in 2009 777.000 recente cannabisconsumenten waren. Consumptie van cannabis komt meer voor in grote steden dan elders in het land.<sup>11</sup>

In figuur 1 (zie pag. 4) is te zien dat het actuele gebruik in de loop der jaren vrij stabiel was. De stijging in 2009 kan volgens de onderzoekers te maken hebben met een wijziging van de onderzoeksmethode. Desondanks kunnen we uitgaan van een lichte stijging van het feitelijke aantal cannabisconsumenten, omdat de Nederlandse bevolking elk jaar groeit. Het ooit-gebruik stijgt logischerwijs omdat steeds meer mensen ooit in hun leven in aanraking zijn gekomen met cannabis.

In figuur 2 (zie pag. 4) is te zien dat het aantal coffeeshops in de afgelopen 15 jaar is gedaald. In 1999 waren er 846 coffeeshops. Uit ons onderzoek blijkt dat er in 2014 nog 608 coffeeshops. Dat betekent dat het aantal coffeeshops in 15 jaar tijd met 28% is afgenomen. Het aantal gemeenten is in diezelfde periode ook afgenomen: gemeenten zijn bij elkaar gevoegd en groter geworden. Het aantal coffeeshopgemeenten is daarentegen vrij stabiel gebleven. In verhouding zijn er daardoor iets meer gemeenten met coffeeshops. In 1999 had 20% van de gemeenten een of meer coffeeshops; in 2014 geldt dat voor een kwart van de gemeenten.

Samengevat kunnen we dus concluderen dat het feitelijke aantal cannabisconsumenten licht stijgt. Opgeteld bij het feit dat het aantal coffeeshops is afgenomen, betekent dit dat een dalend aantal coffeeshops een groeiend aantal klanten moeten bedienen. De toegenomen aanloop per coffeeshop kan van invloed zijn op de openbare orde rondom coffeeshops en kan daarmee ook gevolgen hebben (gehad) voor de handhaving.

---

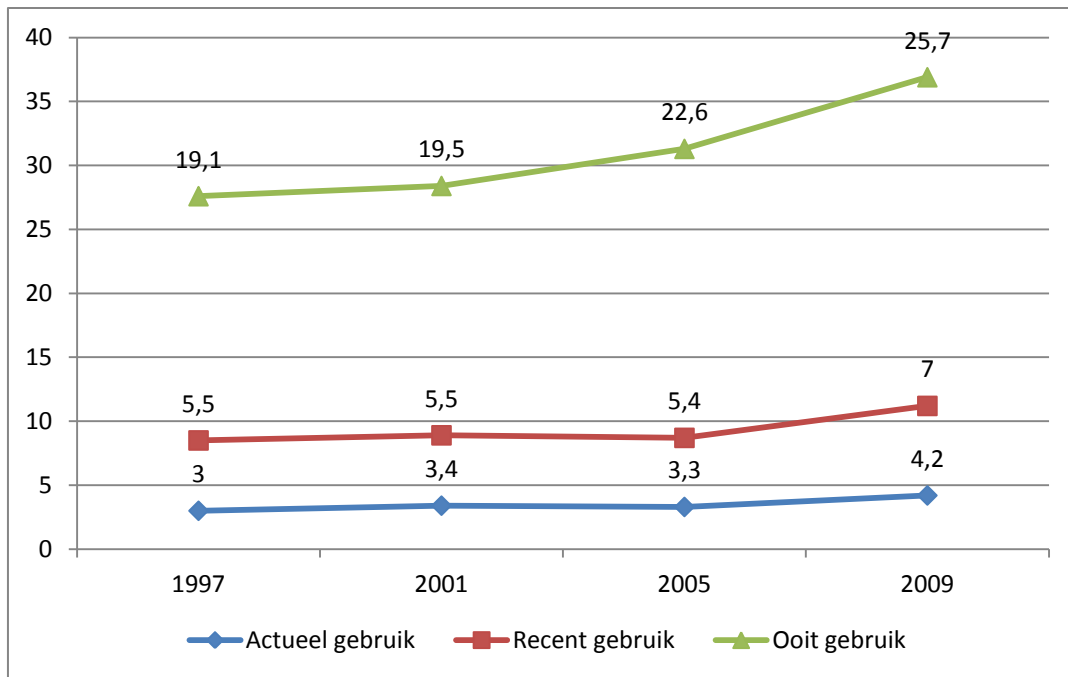
<sup>8</sup> Kort de, 1995, p. 254.

<sup>9</sup> Kuipers, 1991.

<sup>10</sup> Adviescommissie Drugsbeleid, 2009.

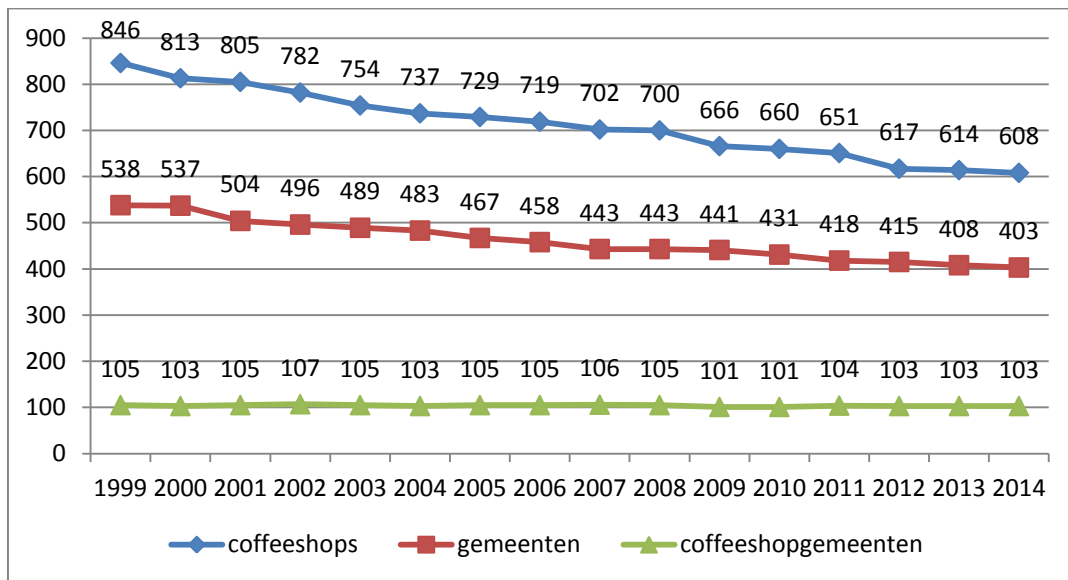
<sup>11</sup> Nationale Drug Monitor 2012, 2013, p.60-62.

Figuur 1 Gebruik van cannabis in Nederland onder mensen van 15 t/m 64 jaar. Peiljaren 1997, 2001, 2005 en 2009.



Voor het maken van bovenstaande figuur is gebruik gemaakt van gegevens uit de Nationale Drugsmonitor 2012. Actueel gebruik betekent dat iemand de afgelopen maand cannabis heeft gebruikt en recent gebruik betekent dat iemand het afgelopen jaar cannabis heeft gebruikt.

Figuur 2 Aantal coffeeshops, gemeenten en coffeshopgemeenten 1999-2014



Voor het maken van bovenstaande figuur is voor de jaren 1999-2013 gebruik gemaakt van de monitor van IntraVal (Bieleman et al, 2013). De gegevens over 2014 komen uit ons eigen onderzoek.

## Nieuwe gedoogcriteria

Op 1 mei 2012 werden het ingezetenen criterium (I) en het besloten clubcriterium (B) toegevoegd aan de bestaande gedoogcriteria. Het ingezetenen criterium houdt in dat alleen mensen die in Nederland wonen lid mogen zijn van een coffeeshop. Achtergrond voor deze maatregel is het terugdringen van het drugstoerisme in de grensregio's. Het besloten clubcriterium houdt in dat coffeeshops enkel toegankelijk zijn voor leden. Dit aantal was aanvankelijk gemaximeerd op 2000. Bij controle moeten coffeeshophouders de ledenlijst kunnen overleggen aan de autoriteiten. De nieuwe gedoogregels golden in eerste instantie alleen voor drie provincies in Zuid-Nederland: Limburg, Noord-Brabant en Zeeland). Het besloten clubcriterium bleek ongewenste neveneffecten te hebben: veel Nederlandse coffeeshopbezoekers wilden zich niet laten registreren bij een coffeeshop en zochten hun heil op de illegale markt.<sup>12</sup> Het besloten club criterium verviel na een aantal maanden en is in de rest van Nederland nooit van kracht geweest.<sup>13</sup> Het ingezetenen criterium is op 1 januari 2013 ingevoerd in de rest van Nederland.

In december 2012 vroeg de NOS<sup>14</sup> alle Nederlandse gemeenten of zij het ingezetenen criterium zouden controleren. Van de ongeveer honderd gemeenten met coffeeshops reageerden er 56. Daarvan gaven 27 gemeenten aan niet van plan te zijn om actief te gaan handhaven.

Uit een inventarisatie onder coffeeshopondernemers<sup>15</sup> bleek dat coffeeshoptoeristen bij tweederde deel van de coffeeshops (65%) in mei 2013 nog steeds welkom waren. Dat gold met name voor coffeeshops boven de rivieren: 92% van de coffeeshops bleek zich daar niet aan het ingezetenen criterium te houden. In Zuid-Nederland liet 8% van de coffeeshops niet-ingezetenen toe. Het toelaten van niet-ingezetenen bleek samen te hangen met de handhaving van deze maatregel in gemeenten. Uit de inventarisatie onder coffeeshopondernemers kwam naar voren dat veel gemeenten in de praktijk niet handhaven op de nieuwe maatregel. Uit antwoorden op de vraag of er controles hadden plaatsgevonden op het I-criterium, bleek dat ruim driekwart van de coffeeshops (78%) niet was gecontroleerd. Dat gold met name voor coffeeshops boven de rivieren. Maar liefst 97% van de coffeeshops in Noord-Nederland had géén controle gehad. In Zuid-Nederland was wel gecontroleerd op het I-criterium. Dat gebeurde bij tweederde deel van de coffeeshops (65%). Een ander gegeven dat uit de inventarisatie bij coffeeshopondernemers naar voren kwam, is dat er een verschil kan zijn in het formele standpunt over het ingezetenen criterium en de daadwerkelijke handhaving. Verschillende gemeenten die in hun beleidsstukken aangeven een ingezetenen criterium te hanteren, blijken dat in de praktijk niet te handhaven.

In een brief van de minister van Veiligheid en Justitie staat dat 64 van de 103 coffeeshopgemeenten het ingezetenen criterium in hun beleid hebben opgenomen en dat 30 coffeeshopgemeenten voornemens zijn om dat te doen.<sup>16</sup> Daaruit concludeert de minister dat het ingezetenen criterium bij 90% van de coffeeshopgemeenten onderdeel uit maakt of zeer toekomstig deel gaat uitmaken van het coffeeshopbeleid. De brief vermeldt niet of de betreffende gemeenten in de praktijk daadwerkelijk handhaven op het ingezetenen criterium.

---

<sup>12</sup> Ooyen-Houben et al, 2013.

<sup>13</sup> Brief van de minister van Veiligheid en Justitie Opstelten aan de Tweede Kamer, 19 november 2012.

<sup>14</sup> Buitenlander kan blijven blowen, NOS, 28 december 2012.

<sup>15</sup> Stichting Epicurus Foundation, mei 2013.

<sup>16</sup> Brief van de minister van Veiligheid en Justitie Opstelten aan de Tweede Kamer, 18 december 2013.



## 2. Onderzoeksopzet

Om inzicht te krijgen in de toegevoegde waarde van het ingezetenen criterium hebben wij onderzoek gedaan naar de lokale handhavingspraktijk van dit criterium. Daarnaast is gekeken naar een aantal andere zaken die een rol kunnen spelen bij de invulling van het lokale coffeeshopbeleid, zoals het afstandscriterium, het opleiden van coffeeshopperspersoneel en de achterdeurproblematiek.

### Vraagstelling

De hoofdvraag van het onderzoek luidt:

*In hoeverre wordt het ingezetenen criterium in de praktijk gehandhaafd en welke andere kwesties spelen een rol in het lokale coffeeshopbeleid?*

Uit deze hoofdvraag vloeien de volgende onderzoeksvragen voort:

1. Bij hoeveel coffeeshopgemeenten is het ingezetenen criterium opgenomen in het lokale coffeeshopbeleid?
2. Wat is het formele standpunt van coffeeshopgemeenten ten aanzien van de handhaving van het ingezetenen criterium? En welke redenen voeren gemeenten aan om het coffeeshop criterium niet te handhaven?
3. Bij hoeveel coffeeshopgemeenten wordt het ingezetenen criterium in de praktijk gehandhaafd? En hoe vaak heeft controle op dit criterium plaatsgevonden?
4. Hoeveel coffeeshopgemeenten hanteren een afstandscriterium? En in hoeverre geldt dit voor de bestaande coffeeshops?
5. In hoeveel gemeenten bestaat er een verplichte cursus voor coffeeshopperspersoneel?
6. In hoeverre wordt er in coffeeshopgemeenten gediscussieerd over de achterdeurproblematiek en hoeveel gemeenten hebben plannen (ingediend) voor het reguleren van hennepcultuur?

### Werkwijze

Om zicht op te krijgen op de handhavingspraktijk ten aanzien van het ingezetenen criterium en de wijze waarop gemeenten invulling geven aan het lokale coffeeshopbeleid, is in november 2013 gestart met het verzamelen en bestuderen van gegevens die via de gemeentelijke websites beschikbaar zijn, zoals beleidsstukken en gemeenteraadsstukken. Ook is met behulp van een aantal zoektermen in tijdschriften en kranten gezocht naar uitspraken van burgemeesters en lokale beleidsmakers die betrekking hebben op de handhavingspraktijk en de wijze waarop lokaal invulling wordt gegeven aan het coffeeshopbeleid

Daarnaast is in januari en februari 2014 een online-enquête afgenomen en schriftelijke informatie opgevraagd bij ambtenaren die het lokale coffeeshopbeleid in hun portefeuille hebben. De meeste respondenten hebben de enquête zelf online ingevuld; bij anderen is de enquête telefonisch afgenomen en hebben de onderzoekers de vragenlijst met de ambtenaren door gelopen en op basis van hun antwoorden voor hen ingevuld. In totaal hebben 94 van de 103 coffeeshopgemeenten meegewerkt aan de enquête. Over het lokale coffeeshopbeleid van de negen gemeenten die niet aan de enquête meewerkten, was wel schriftelijke informatie beschikbaar. Op basis van die informatie konden de onderzoekers het merendeel van de vragen ook voor die gemeenten beantwoorden.

## **Betrouwbaarheid en representativiteit**

De minister van Veiligheid en Justitie baseert de informatie over de invoering van het ingezetenen criterium op documenten die gemeenten hem hebben toegestuurd. Hij schrijft: “De ontvangen documenten zijn bekeken en beoordeeld op basis waarvan ik u als volgt kan informeren.”<sup>17</sup> Uit ons onderzoek blijkt dat lokale beleidsstukken niet in alle gevallen duidelijkheid verschaffen over de daadwerkelijke handhavingspraktijk. Het coffeeshopbeleid stamt in een deel van de gemeenten nog van vóór 2013. En hoewel de APV in veel gemeenten ieder jaar wordt aangepast, zijn maatregelen ten aanzien van coffeeshops daar niet altijd in uitgewerkt of verwijzen ze naar oudere coffeeshop beleidsstukken. Daarnaast maakt een deel van de gemeenten gebruik van de digitale balie voor burgers, die geen informatie bevat over de handhavingspraktijk in een specifieke gemeente. Om een goed beeld te krijgen van de handhavingspraktijk leveren deze bronnen dus onvoldoende informatie op en is het noodzakelijk om extra informatie te verzamelen.

Om inzicht te krijgen in de handhavingspraktijk is in dit onderzoek een online-enquête afgenomen bij ambtenaren die het lokale coffeeshopbeleid in hun portefeuille hebben. Daarnaast is ook gebruik gemaakt van verslagen van raadsvergaderingen of uitspraken van burgemeesters of andere bevoegden in de media.

Volgens de informatie die wij hebben verzameld, zijn er momenteel 608 coffeeshops in 103 gemeenten. De hierboven beschreven dataverzameling heeft bruikbare informatie opgeleverd over alle coffeeshopgemeenten. In totaal hebben 94 coffeeshopgemeenten de enquête ingevuld. Over de negen gemeenten die niet mee wilden werken aan de enquête was wel schriftelijke informatie beschikbaar, waarmee een groot deel van de vragen kon worden beantwoord. De schriftelijke informatie heeft samen met de data van de enquête een betrouwbaar beeld opgeleverd van de handhavingspraktijk. Dat betekent dat we met dit onderzoek uitspraken kunnen doen over de handhavingspraktijk van het coffeeshopbeleid in vrijwel alle Nederlandse coffeeshops.

---

<sup>17</sup> Brief van de minister van Veiligheid en Justitie aan de Tweede Kamer, 18 december 2013.

### 3. Resultaten

#### **Coffeeshopbeleid**

Het merendeel van de coffeeshopgemeenten hanteert een maximumbeleid. Dat houdt in dat er een maximaal aantal coffeeshops is vastgesteld. Enkele gemeenten hebben een uitsterfbeleid. In die gemeenten kunnen er geen nieuwe coffeeshops bijkomen wanneer de huidige coffeeshops verdwijnen.

Bij tweederde deel van de coffeeshopgemeenten is het lokale coffeeshopbeleid in 2012, 2013 of 2014 gewijzigd. In vrijwel alle gevallen gaat het daarbij om een wijziging aangaande het ingezetenen criterium (zie volgende paragraaf). Bij eenderde deel van de coffeeshopgemeenten zijn de laatste wijzigingen in het lokale coffeeshopbeleid in 2011 of daarvoor gemaakt.

#### **Ingezetenen criterium en besloten clubcriterium**

Van de 103 coffeeshopgemeenten hebben 69 gemeenten aangegeven dat zij het ingezetenen criterium opgenomen hebben in hun beleid. Dit betekent dat eenderde deel van de coffeeshopgemeenten (34) géén ingezetenen criterium heeft ingevoerd. Uit de schriftelijke informatie die voor dit onderzoek is verzameld, blijkt dat een aantal van die gemeenten expliciet heeft laten weten dit ook niet van plan te zijn. Zo schrijft de gemeente Doetinchem:

*“De Minister van V&J heeft nadrukkelijk aangegeven dat hij het ingezetenen criterium in stand laat. Dat houdt dus in dat het als strafrechtelijk instrument blijft bestaan. Veel gemeenten vrezen voor de negatieve effecten van dit criterium. Met name wordt gevreesd voor een toename van de straathandel. Om dit te vermijden hebben veel gemeenten besloten om het Ingezetenen criterium niet over te nemen. De raad van Doetinchem heeft besloten om deze lijn te volgen. Daarmee is het ook niet-ingezetenen toegestaan om een coffeeshop te bezoeken, mits zij beschikken over een geldig legitimatiebewijs.”<sup>18</sup>*

Het college van Burgemeester en wethouders in Delft laat de gemeenteraad weten:

*“Het lokale bestuur ziet voor Delft geen reden om het huidige coffeeshopbeleid met bijbehorend handhavingsscenario te wijzigen. Delft geeft hiermee invulling aan de ruimte die de minister biedt voor lokaal maatwerk. Binnen de regio hanteren Rotterdam en Den Haag hetzelfde uitgangspunt.”<sup>19</sup>*

En de Haagse burgemeester Van Aartsen schrijft aan zijn gemeenteraad:

*“Gelet op deze mogelijkheid tot lokaal maatwerk, is het van belang om vast te stellen dat Den Haag geen overlast kent door drugstoerisme. Toeristen komen niet naar onze stad voor het bezoeken van een coffeeshop. De lokale situatie is daarom niet te vergelijken met die van de grensstreek. In Den Haag bestaat geen noodzaak voor aangescherpt beleid ten aanzien van het weren van drugstoerisme. Er kunnen door invoering van het ingezetenen criterium juist*

---

<sup>18</sup> Concept Uitvoeringsnota coffeeshopbeleid gemeente Doetinchem, 23 oktober 2013.

<sup>19</sup> Brief van het college van burgemeesters en wethouders aan de gemeenteraad in Delft, 17 april 2013.

*problemen te ontstaan. Niet-ingezetenen moeten dan hun toevlucht nemen tot het kopen van cannabisproducten buiten de coffeeshops. Dit kan leiden tot straathandel en een toename van overlast in de openbare ruimte. Bovendien bestaat bij straathandel een verhoogd risico op vermenging met het aanbieden van harddrugs en vindt er geen toezicht op leeftijd plaats. Voormelde argumenten zijn reden geweest om in de lokale driehoek te besluiten om op dit moment geen prioriteit te geven aan de handhaving van het ingezetenen criterium. Dit betekent in de praktijk dat het Haagse toegangsbeleid tot coffeeshops ongewijzigd blijft; geen jongeren onder de 18 jaar.”<sup>20</sup>*

Maar ook gemeenten waar wel coffeeshoptoeristen komen, zoals de gemeente Arnhem, ondervinden niet automatisch overlast en vinden invoering van een ingezetenen criterium daarom overbodig. Zo zegt de Arnhemse burgemeester Krikke:

*“Ik zie niet in waarom Arnhemse coffeeshops mensen die softdrugs willen kopen naar een uittreksel zouden moeten vragen. Ik zal dan ook geen voorstel doen om die maatregel in te voeren. Ik wil geen extra drempel opwerpen.”<sup>21</sup>*

Een zelfde geluid horen we van een woordvoerder van de gemeente Enschede:

*“Vergeleken met het type Franse drugstoerist, is de Duitse blower een braverik. In het oosten zijn amper klachten over Duitse coffeeshopbezoekers.”<sup>22</sup>*

Andere gemeenten grijpen de ruimte voor lokaal maatwerk aan om (in plaats van het ingezetenen criterium) met een alternatief te komen. Zo introduceert de gemeente Haarlem een keurmerk voor coffeeshops. Zo stelt burgemeesterster Schneiders:

*“Nu de wietpas niet het beoogde effect blijkt te sorteren, kijken we naar een alternatief. Ik ben blij dat de Haarlemse coffeeshophouders samen met ons de verantwoordelijkheid willen nemen om tot een keurmerk te komen. Hierdoor kunnen we de regulering nog beter voor elkaar krijgen.”<sup>23</sup>*

Schuiling, burgemeester van Den Helder, laat zijn raad weten wel gecharmeerd te zijn van dit keurmerk als alternatief:

*“Een van de alternatieven op het I-criterium die landelijke bekendheid heeft gekregen, is het zogenaamde Haarlemse model. Uw raad heeft daar aandacht voor gevraagd. Dit model gaat uit van het verkrijgen van een bepaald keurmerk wanneer de ondernemer aan enkele voorwaarden voldoet.”<sup>24</sup>*

Dat geldt ook voor zijn Beverwijkse collega Van Leeuwen, die "in beginsel" geen noodzaak ziet in het herijken van het coffeeshopbeleid maar zo'n covenant wel ziet zitten:

---

<sup>20</sup> Brief van burgemeester Van Aartsen aan de commissie Bestuur, 2 april 2013.

<sup>21</sup> De Gelderlander, 10 december 2012.

<sup>22</sup> BN De Stem, 10 januari 2013.

<sup>23</sup> VNG Magazine, 27 september 2012.

<sup>24</sup> Brief van burgemeester Schuiling aan de raad, 12 maart 2013.

*"In Beverwijk is altijd een realistisch, praktisch en proportioneel coffeeshopbeleid nagestreefd."*<sup>25</sup>

Het opnemen van het ingezetenen criterium in het beleid betekent niet dat gemeenten dit criterium ook automatisch handhaven. De helft van de gemeenten die het ingezetenen criterium hebben opgenomen, blijkt formeel het standpunt in te nemen dat zij niet handhaven op dit criterium. Zo laat de gemeente Enkhuizen er geen twijfel over bestaan dat zij het ingezetenen criterium uitsluitend heeft ingevoerd omdat dit vanuit Den Haag werd opgedragen:

*"Vaststellen van het nieuwe beleid was noodzakelijk geworden, doordat de Minister per 1 januari 2013 de Aanwijzing Opiumwet heeft aangepast. Vanaf die datum mogen coffeeshophouders formeel geen toegang meer verlenen aan anderen dan ingezetenen van Nederland. In de driehoek West-Friesland is echter met het OM en de politie afgesproken, vooralsnog geen prioriteit te stellen aan handhaving van deze regel."*<sup>26</sup>

Zo'n gezamenlijk besluit van een aantal gemeenten in een regio om niet te handhaven op het ingezetenen criterium zien we bijvoorbeeld ook terug in Noord-Holland en Oost-Nederland. In sommige regio's zijn daarover ook afspraken gemaakt met het Openbaar Ministerie (OM). Volgens Jan Schukkink, woordvoerder van de gemeente Enschede, is er intern overleg geweest met het OM:

*"Het OM Oost zal handhaven als de gemeenten handhaven", aldus Schukkink. De burgemeester van Enschede gaat dit bespreken in de lokale driehoek met politie en justitie. Maar voorlopig blijft alles zoals het is. Almelo en Hengelo willen één lijn trekken met Enschede."*<sup>27</sup>

Behalve het argument dat gemeenten bang zijn voor overlast en een toename van de illegale markt, geven verschillende gemeenten ook aan dat zij de maatregel niet willen handhaven omdat er niet of nauwelijks coffeeshoptoeristen in hun gemeente komen. Zo schrijft de gemeente Alphen aan den Rijn:

*"Dit criterium wordt niet gehandhaafd aangezien drugstoerisme hier niet voorkomt."*<sup>28</sup>

De gemeente Hilversum die zich in eerste instantie genoodzaakt zag om het criterium in te voeren, besloot na twee maanden te stoppen met de handhaving. Op de site van de gemeente is op 1 juli 2013 te lezen:

*"Het aantal bezoekers van coffeeshops dat geen ingezetene is van Nederland is in Hilversum zeer beperkt. Overlast veroorzaakt door niet-ingezetenen is niet bekend. Het desondanks handhaven van het ingezetenen criterium betekent dat schaarse politiecapaciteit wordt besteed aan een probleem dat er niet is. De handhaving van het ingezetenen criterium wordt daarom in Hilversum uitgesteld tot het moment dat er daadwerkelijk aanleiding toe bestaat."*

---

<sup>25</sup> Convenant coffeeshop, Dichtbij.nl, 4 maart 2013.

<sup>26</sup> Bekendmakingen op de site van de gemeente Enkhuizen, 8 mei 2013.

<sup>27</sup> BN De Stem, 10 januari 2013.

<sup>28</sup> Coffeeshopbeleid Alphen aan den Rijn, 2013, p.15

Opmerkelijk is ook dat verschillende gemeenten aangeven het ingezetenen criterium pas te gaan handhaven wanneer sprake is van overlast. In feite gaat het dan om een overbodig criterium. Er is immers al een criterium waarmee overlast in- en rondom coffeeshops kan worden tegen gegaan. Zo stelt Roland Offereins, fractievoorzitter van het CDA in Amersfoort:

*“Deze ‘kromme regelgeving’ [is] het gevolg van een landelijk probleem. In Den Haag is de regel opgesteld om drugstoerisme in de grensgebieden te ontmoedigen en elke gemeente in Nederland moet deze bepaling verplicht opnemen. Maar Amersfoort heeft helemaal geen drugstoeristen. Daarom is nu besloten dat er alleen ingegrepen wordt bij overlast door buitenlanders bij coffeeshops.”<sup>29</sup>*

Sommige gemeenten, zoals de gemeenten Deventer en Hardenberg, hebben deze voorwaarde ook expliciet in hun beleid opgenomen:

*“In de lokale driehoek van de gemeente Deventer is besloten dit criterium niet actief te handhaven tenzij er sprake is van overlast als gevolg van de overtreding van dit criterium.”<sup>30</sup>*

*“In beginsel zal het ingezetenen criterium niet actief gehandhaafd worden. Pas wanneer er overlast geconstateerd wordt in relatie tot het ingezetenschap, zal hiertoe overgegaan worden.”<sup>31</sup>*

Bij 36 gemeenten is sprake van een formeel handhavingsbeleid op het ingezetenen criterium. Daaruit is nog niet af te leiden dat er daadwerkelijk wordt gehandhaafd op het ingezetenen criterium. Een deel van coffeeshopgemeenten heeft wel gehandhaafd, maar is daarmee gestopt. Uit de informatie die wij hebben verzameld blijkt dat ten hoogste 23 gemeenten in de praktijk (nog) handhaven op het ingezetenen criterium. Bij 19 van die gemeenten vinden ook daadwerkelijk controles plaats op het ingezetenen criterium. In totaal is zeven keer een overtreding op het ingezetenen criterium geconstateerd. Het gaat relatief vaak om gemeenten in een van de drie zuidelijke provincies waar het ingezetenen criterium op 1 mei 2012 verplicht is ingegaan. De mogelijkheid tot lokaal maatwerk was toen nog niet aan de orde.

In de 23 gemeenten waar het ingezetenen criterium wordt gehandhaafd zijn in totaal 89 coffeeshops gevestigd. Dat betekent dat een jaar na invoering van de nieuwe gedoogregel bij 519 coffeeshops geen handhaving plaatsvindt op het ingezetenen criterium. Hieruit volgt dat coffeeshoptoeristen in 85% van de Nederlandse coffeeshops nog steeds welkom zijn. In de enquête konden de respondenten een aantal redenen aangeven waarom er in hun gemeente geen handhaving op het ingezetenen criterium plaatsvindt. De belangrijkste reden is dat er geen overlast is (52 keer), gevolgd door ‘omdat er niet of nauwelijks coffeeshoptoeristen in hun gemeenten komen’ (44 keer). Daarnaast gaf een deel van de respondenten aan dat zij tevreden zijn met het huidige beleid (26 keer). Andere redenen die werden genoemd waren ‘angst voor een groeiende illegale markt (18 keer), overlast is niet specifiek toe te schrijven aan coffeeshoptoeristen (11 keer), angst voor overlast (10 keer) en te weinig capaciteit (8 keer).

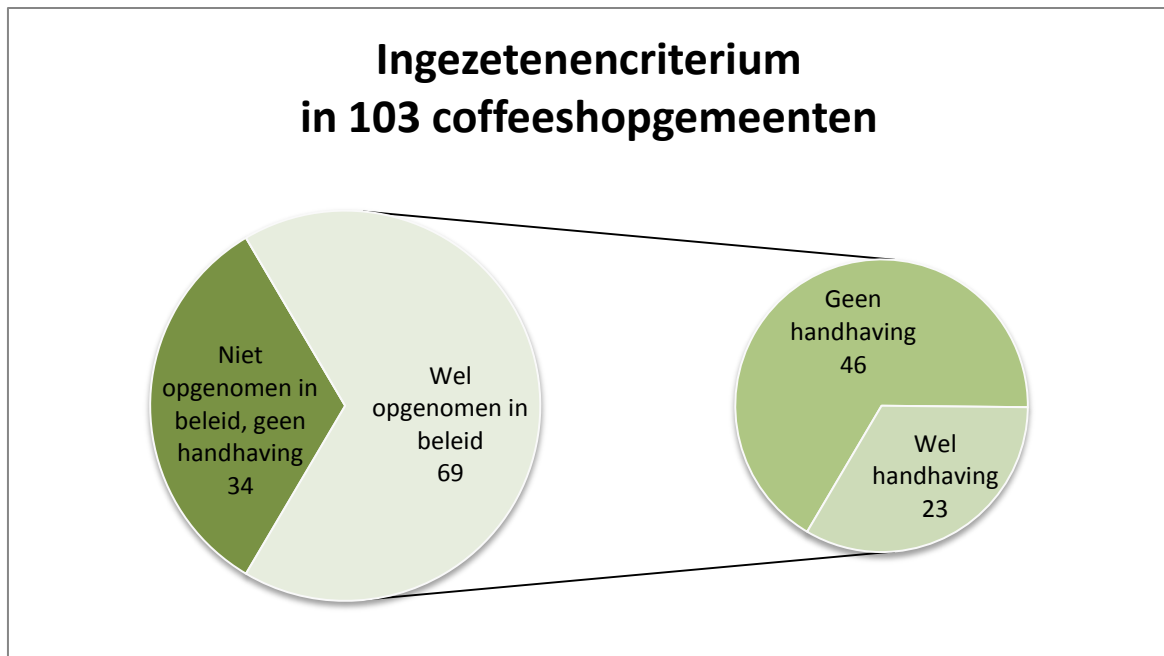
---

<sup>29</sup> Amersfoorter Courant, 22 mei 2013.

<sup>30</sup> Gedoog- en handhavingsarrangement artikel 13b Opiumwet Gemeente Deventer, bijlage 1, 2 juli 2013

<sup>31</sup> Drugs en coffeeshopbeleid gemeente Hardenberg 2013, p.23

Figuur 3 Aantal coffeeshopgemeenten dat ingezetenen criterium in beleid heeft opgenomen en daadwerkelijk handhaaft.



Het besloten clubcriterium is geen verplicht criterium meer. Desondanks maakt dit criterium in vier coffeeshopgemeenten formeel (nog) deel uit van het coffeeshopbeleid. In twee van die gemeenten wordt het niet meer gehandhaafd. Het gaat om twee gemeenten in de zuidelijke provincies die dit criterium in 2012 hebben ingevoerd en hun beleid daarna niet meer hebben gewijzigd.

#### **Afstandscriterium en cursus personeel**

In het regeerakkoord van 30 september 2010 van de VVD en het CDA stond dat er ook een landelijke richtlijn zou komen voor het afstandscriterium. Het zou daarbij gaan om een afstand van 350 meter tussen scholen en coffeeshops.<sup>32</sup> Uiteindelijk is het afstandscriterium geen verplichte maatregel geworden en kunnen gemeenten dus zelf beslissen of zij een afstandscriterium hanteren en hoe zij dit invullen. Van de 103 coffeeshopgemeenten geven 86 gemeenten aan dat zij een afstandscriterium in hun lokale beleid hebben opgenomen. De meeste gemeenten noemen daarbij ook een afstand. Die varieert tussen de 100 meter en 500 meter. Daarbij gaat het in de meeste gemeenten om een loopafstand, maar er zijn ook gemeenten die uitgaan van een hemelsbrede afstand tussen scholen en coffeeshops. Daarnaast zijn er ook gemeenten die geen precieze afstand noemen, maar in hun voorwaarden hebben opgenomen dat een coffeeshop niet te dicht bij een school, jongerencentrum, opvang voor verslaafden of andere plek waar jongeren komen gesitueerd mag zijn. Er is dus sprake van gemeentelijk maatwerk.

Ook voor dit criterium geldt dat het in de praktijk niet altijd wordt toegepast, bijvoorbeeld omdat coffeeshops er al langere tijd zitten. Het afstandscriterium geldt dan alleen voor nieuwe vestigingen. Driekwart van de gemeenten die een afstandscriterium hebben, blijkt dit ook toe te passen. In de gemeenten die het afstandscriterium toepassen, zijn in totaal 232 coffeeshops gevestigd. Hieruit volgt dat voor 62% van de coffeeshops (nog) géén afstandscriterium geldt.

<sup>32</sup> Regeerakkoord VVD-CDA, 2010, p.40.

In het kader van preventie zijn zowel landelijk als lokaal cursussen opgezet voor het coffeeshopperspersoneel. De bedoeling van die cursussen is onder andere het bevorderen van uitwisseling en samenwerking tussen coffeeshops en instellingen voor verslavingszorg, een meer uniforme werkwijze van coffeeshops ten aanzien van informatie verstrekken over cannabisgebruik (inclusief mogelijke risico's), het vergroten van draagvlak voor preventie van riskant cannabisgebruik en het stimuleren van een professionele beroepshouding.<sup>33</sup> Van de 103 coffeeshopgemeenten geven 35 gemeenten aan dat er een verplichte cursus voor coffeeshopperspersoneel is.

### **Achterdeurplannen**

De regulering van de achterdeur is regelmatig onderwerp van discussie. Onlangs hebben burgemeesters een wietmanifest aan de minister van Veiligheid en Justitie aangeboden, waarin zij ruimte vragen voor experimenten met regulering van de achterdeur.<sup>34</sup> Het manifest is inmiddels door 41 gemeenten ondertekend.<sup>35</sup> De minister liet weten zijn standpunt niet te wijzigen en geen experimenten toe te staan.<sup>36</sup> De regulering van de achterdeur blijkt in meer dan de helft van de coffeeshopgemeenten (55) punt van discussie te zijn. In die gemeenten liggen in totaal 525 van de 608 coffeeshops.

---

<sup>33</sup> <http://www.veiligengezonduitgaan.nl/article/Goed-gastheerschap-coffeeshopperspersoneel-.html>

<sup>34</sup> Depla et al, 2013.

<sup>35</sup> Eindhovens Dagblad, 11 februari 2014.

<sup>36</sup> Steenbergen, NRC, 1 februari 2014.



## Conclusie

Op 1 januari 2013 is het ingezetenen criterium toegevoegd aan de landelijke gedoogcriteria voor coffeeshops. Een jaar na dato blijkt dat niet-ingezetenen nog steeds terecht kunnen voor cannabisproducten in 85% van de coffeeshops. De stelling van de minister van Veiligheid en Justitie dat het ingezetenen criterium bij 90% van de coffeeshopgemeenten onderdeel uit maakt of zeer toekomstig deel gaat uitmaken van het coffeeshopbeleid, krijgt daarmee een andere betekenis.

De stelling suggereert dat het hier om een zinvolle en succesvolle maatregel gaat. Dit onderzoek laat zien dat het opnemen van deze maatregel in het lokale coffeeshopbeleid bij een belangrijk deel van de gemeenten uitsluitend gebeurde, omdat het vanuit 'Den Haag' is opgelegd. Voor veel gemeenten is het slechts een formaliteit. Een verplicht nummer. In praktijk blijkt het ingezetenen criterium een niet-werkend instrument.

Het ingezetenen criterium wordt in ten hoogste 23 van de 103 coffeeshopgemeenten (actief) gehandhaafd. Het gaat daarbij relatief vaak om coffeeshopgemeenten in de zuidelijke provincies die dit criterium op 1 mei 2012 verplicht moesten invoeren. In die gemeenten zijn in totaal 89 coffeeshops gevestigd. Daaruit volgt dat ten hoogste 15% van de coffeeshops hierop wordt gecontroleerd. De belangrijkste redenen die gemeenten aandragen om niet te handhaven op het ingezetenen criterium zijn: omdat ze geen overlast ervaren, omdat er niet of nauwelijks coffeeshoptoeristen in hun gemeenten komen en omdat ze tevreden zijn met hun beleid.

Het onderzoek laat zien dat het vreemd is dat het ingezetenen criterium een landelijke richtlijn is. De problematiek die de richtlijn zou moeten oplossen is in het overgrote deel van de coffeeshopgemeenten niet aan de orde. Het zou logischer zijn wanneer gemeenten zelf mogen bepalen of ze dit criterium in hun lokale coffeeshopbeleid willen opnemen en hoe ze dat willen invullen. Bij het afstandscriterium werkt dat ook op die manier. In de praktijk blijkt een deel van de gemeenten al een eigen invulling te geven aan het ingezetenen criterium. Zij grijpen de mogelijkheid voor lokaal maatwerk aan, om niet te handhaven op het ingezetenen criterium of dit criterium helemaal niet op te nemen in hun beleid. Gemeenten die hun coffeeshopbeleid in de toekomst nog (willen) aanpassen, kunnen dit onderzoek wellicht als ondersteuning beschouwen om de landelijke richtlijnen op hun eigen manier te interpreteren. Uit dit onderzoek blijkt dat gemeenten veel behoefte hebben aan lokaal maatwerk op het gebied van coffeeshopbeleid. Dat komt bijvoorbeeld ook tot uiting in de wens van veel coffeeshopgemeenten om te mogen experimenteren met een regulering voor de achterdeur.

## Bijlage I: geraadpleegde literatuur

Adviescommissie Drugsbeleid (2009). *Geen deuren maar daden - Nieuwe accenten in het Nederlandse drugsbeleid*. Den Haag: ministerie van VWS, Justitie en BZK.

Bieleman B, R Nijkamp, J Reimer en M Haaijer (2013). *Coffeeshops in Nederland 2012. Aantallen coffeeshops en gemeentelijk beleid 1999-2012*. Groningen-Rotterdam: Intraval.

Depla P, V Everhardt & R van Gijzel (2013). *Manifest Joint regulation*.

Hullu, J. de, A.J.P. Tillema. (1989). De gedragsverplichtingen en de wetgevingsgeschiedenis. In: Krabbe (red.). *De Opiumwet. Een strafrechtelijk commentaar*, p.15-63.

Hulsman (1970). *Drugs en strafrechtelijk beleid*. In: *Drugs in Nederland*. Bussum: Paul Brand.

Kort, M de (1995). *Tussen patiënt en delinquent. Geschiedenis van het Nederlandse drugsbeleid*. Hilversum: Verloren.

Kuipers, H (1991). *Inventarisatie cannabis-verkooppunten in werkgebieden van korpsen Rijkspolitie en Gemeentepolitie*. Rapportage van een enquête. Utrecht: NIAD.

Laar van M & M van Ooyen-Houben (red) (2009). *Evaluatie van het Nederlandse drugsbeleid*. Utrecht/Den Haag: Trimbos-instituut/ WODC.

Maalsté N, G van den Brink, GJ Brouwer, AE Schilder (2010). *Juridische en praktische haalbaarheid van 'Limburg trekt zijn grens'*. Tilburg: Tilburgse School voor Politiek en Bestuur.

Nationale Drugmonitor 2012. *Jaarbericht 2012* (2013). Utrecht/Den Haag: Trimbos-instituut/ WODC

Ooyen-Houben M, B Bieleman & DJ Korf (2013). *Het Besloten club- en het Ingezetenen criterium voor coffeeshops. Evaluatie van de implementatie en de uitkomsten in de periode mei-november Tussenrapportage*. Den Haag: WODC.

Regeerakkoord VVD-CDA (2010). *Vrijheid en verantwoordelijkheid*. Den Haag: VVD-CDA.

Stichting Epicurus Foundation (2013). Inventarisatie lokaal handhavingsbeleid coffeeshops, <http://www.detransparanteketen.nl>

Werkgroep Verdoovende Middelen (1972). *Achtergronden en risico's van druggebruik*. 's Gravenhage: Staatsuitgeverij.

## **Bijlage II: beleidsstukken, brieven en krantenknipsels**

*Amersfoorter Courant*, 22 mei 2013, 'Hasj niet voor buitenlanders'.

Bekendmakingen op de site van de gemeente Enkhuizen, 8 mei 2013,  
<http://www.enkhuizen.nl/Actueel/Bekendmakingen/bekendmaking/Drugsbeleid.htm>

*BN De Stem*, 10 januari 2013, 'In zuidelijke provincies blijft drugstoerist ongewenst, in het oosten niet - Buitenlandse blower is de weg kwijt'.

Brief van burgemeester Schuiling aan de raad, 12 maart 2013,  
<http://webcache.googleusercontent.com/search?q=cache:eo9eweMYLtUJ:gemeenteraad.denhelder.nl/Documenten/RI-stand-van-zaken-voorbereidingen-coffeeshopbeleid.pdf+&cd=1&hl=nl&ct=clnk&gl=nl>

Brief van de burgemeester Van Aartsen aan de commissie Bestuur, 2 april 2013,  
<http://www.denhaag.nl/home/bewoners/gemeente/document/Coffeeshopbeleid-3.htm>

Brief van het college van burgemeesters en wethouders aan de gemeenteraad in Delft, 17 april 2013,  
<http://ris.delft.nl/document.php?m=1&fileid=90333&f=027bffe3ab6101f1f740fdd3980d168e&attachment=0&c=38909>

Brief van burgemeester Bruls aan de raad van Nijmegen inzake het coffeeshopbeleid, 23 januari 2013, <http://www2.nijmegen.nl>

Brief van minister van Veiligheid en Justitie Opstelten aan de Tweede Kamer inzake het coffeeshopbeleid, 19 november 2012, <http://www.rijksoverheid.nl/documenten-en-publicaties/brieven/2012/11/19/brief-coffeeshopbeleid.html>

Brief van minister van Veiligheid en Justitie Opstelten aan de Tweede Kamer inzake het coffeeshopbeleid, 18 december 2013,  
<http://www.tweedekamer.nl/kamerstukken/detail.jsp?id=2013D51413&did=2013D51413>

Buitenlander kan blijven blowen, NOS, 28 december 2012, <http://nos.nl/artikel/456172-buitenlander-kan-blijven-blowen.html>

Coffeeshopbeleid Alphen aan den Rijn, 2013, p.15,  
<http://bri.aadr.nl/index.php?mediumid=1&pagid=9&bristukid=22&stukid=64265>

Concept Uitvoeringsnota coffeeshopbeleid gemeente Doetinchem, 23 oktober 2013,  
[http://www.doetinchem.nl/bestuur-organisatie/bekendmakingen\\_42935/item/concept-uitvoeringsbeleid-coffeeshops-gemeente-doetinchem-2013\\_47704.html](http://www.doetinchem.nl/bestuur-organisatie/bekendmakingen_42935/item/concept-uitvoeringsbeleid-coffeeshops-gemeente-doetinchem-2013_47704.html)

Convenant coffeeshop, Dichtbij.nl, 4 maart 2013, <http://www.dichtbij.nl/noord-kennemerland/regio/artikel/2645619/convenant-coffeeshops.aspx>

*De Gelderlander*, 10 december 2012, 'Wiet halen zonder uitsluiting'.

Drugs en coffeeshopbeleid gemeente Hardenberg 2013, <http://www.hardenberg.nl/wonen-leven/veiligheid/drugs-en-coffeeshopbeleid>

*Eindhovens Dagblad*, 11 februari 2014, 'Meer gemeenten voor geregleerde wietteelt'.

Gedoog- en handhavingsarrangement artikel 13b Opiumwet Gemeente Deventer, bijlage 1, 2 juli 2013,  
[http://webcache.googleusercontent.com/search?q=cache:N\\_n1TKrwatoJ:www.deventer.nl/besturen/bestuurs-raadsinformatie/b-w/notas/2013/820544-vei-bw-nota-gedoog-en-handhavingsarrangement-artikel-13b.pdf+&cd=1&hl=nl&ct=clnk&gl=nl](http://webcache.googleusercontent.com/search?q=cache:N_n1TKrwatoJ:www.deventer.nl/besturen/bestuurs-raadsinformatie/b-w/notas/2013/820544-vei-bw-nota-gedoog-en-handhavingsarrangement-artikel-13b.pdf+&cd=1&hl=nl&ct=clnk&gl=nl)

Gemeente Hilversum, 31 juli 2013,  
[http://www.hilversum.nl/Nieuws/Nieuws\\_Archief/Nieuwsarchief\\_2013/Nieuwsarchief\\_juli\\_2013/Een\\_keurmerk\\_voor\\_Hilversumse\\_coffeeshops](http://www.hilversum.nl/Nieuws/Nieuws_Archief/Nieuwsarchief_2013/Nieuwsarchief_juli_2013/Een_keurmerk_voor_Hilversumse_coffeeshops)

SP Hilversum, 18 maart 2013. Coffeeshopbeleid: burgemeester Broertjes haalt GBA-uitreksel-eis van tafel op verzoek van de SP, <http://www.hilversum.sp.nl>

Steenbergen E (2014). 'Gemeenten en minister botsen weer over wiet', *NRC*, 1 februari 2014.

*VNG Magazine*, 27 september 2012, 'Haarlem biedt alternatief voor wietpas'.